

CREDDO

MIREILLE DANS TOUS SES ETATS



EXPOSITION DU 21 FEVRIER AU 31 AOUT 2020 DURANT LES HEURES D'OUVERTURE AU CREDDO

Centre de Rencontres, d'Etudes, de Documentation et de Diffusion d'Oc
L'Oustau di PEIT
12, avenue Auguste Chabaud
13690 GRAVESON
Tél: 04 32 61 94 06 / Port: 06 87 31 11 03
Du mardi au vendredi de 9h00 à 12h00 et 14h00 à 18h00
ass.creddo@wanadoo.fr
www.creddo.info

CONFÉRENCE

Mireille, muse des statuaires
par Gérard BAUDIN

De nombreux artistes statuaires ont immortalisé Mireille. Bronze, marbre ou terre cuite, Gérard BAUDIN, Maître d'Obro du Félibrige et fondateur du Conservatoire Documentaire et Culturel Frédéric Mistral, nous emmènera à la rencontre et à la découverte de tous les objets représentant l'héroïne de Frédéric Mistral.

VENREDI 21 FÉVRIER 2020
Espace Culturel Graveson 20h30



En parallèle à l'exposition rétrospective au Musée Chabaud autour de l'œuvre de Jean Claude QUILICI, le CREDDO présentera les 12 gouaches originales qui servirent à l'illustration de la réédition de l'édition de Mireille à l'occasion du 150^{ème} anniversaire de sa publication en 2009.

Roman géographique, depuis Vallabregues, pays de Vincent, en passant par les Alpilles, puis de la Crau jusqu'aux Saintes Maries de la Mer où Mireille ira mourir victime d'une insolation au pied de l'église forteresse, les œuvres présentent les lieux et les paysages qui jalonnent le chemin des deux amoureux. 12 chants, 12 gouaches par Jean Claude QUILICI qui illustrent cette belle édition du poème de Frédéric MISTRAL.

L'exposition sera augmentée par la présentation des décors réalisés par l'artiste pour la création de la Mireille de Gounod à l'Opéra de Marseille ainsi que d'une autre exposition « Mireille, muse des statuaires - Collection Gerard BAUDIN ».

Héroïne emblématique de l'œuvre mistralienne, Mireille aura droit aux faveurs de nombreux artistes. Illustrateurs, graveurs et sculpteurs qui donneront leurs visions de ce personnage devenu mythique. Le CREDDO présentera une quarantaine de pièces, statues et statuette, bustes et bas-reliefs, médailles et objets divers, issues de la riche collection de Gérard BAUDIN. Une conférence sur le sujet suivra le vernissage de l'exposition.

VERNISSAGE LE VENDREDI 21 FÉVRIER 2020
À 18H00

L'association « les amis de Natitingou »
viens en aide aux habitants du Bénin



Objet : soutien moral, juridique, financier, logistique et matériel des activités de la Mission fondée en 2003 par Monsieur l'abbé Le Pivain au diocèse catholique de Natitingou (Bénin) à la demande de l'évêque de ce diocèse, ; elle peut étendre ce soutien à toute œuvre charitable ou éducative recommandée par l'autorité ecclésiastique dans le ressort de l'archidiocèse métropolitain de Parakou (Bénin) ; l'association exerce ses activités en concertation avec le responsable de la Mission et le conseiller spirituel mentionnés statutairement.

Participante aux festivités artistiques de « Graveson, capitale provençale de la peinture » notre association « Les Amis de Natitingou » s'y associe activement dans ce même esprit et de façon philanthropique, en organisant une exposition-vente de tableaux et autres objets d'art.

Elle se déroulera à l'Espace des arts, à Graveson du 14 au 23 Février 2020, par le biais de vente aux enchères, ce qui est relativement rare dans notre village. Elle y espère un grand succès.

Contact : J. Chauvet
Tél : 04 90 95 78 01,
mail : chauvetj06@gmail.com

ACCÈS

PAR LA ROUTE
En venant de Marseille :
Autoroute A7 à Avignon Sud - suivre la direction Châteaurenard.

En venant d'Avignon :
Suivre la direction Arles jusqu'à ce que vous voyez Graveson
indiqué sur la gauche.

En venant de Nîmes/ Montpellier :
PAR LE TRAIN
Le TGV met Paris à seulement 2h40 d'Avignon

PAR LES AIRS
Aéroport d'Avignon (8 km) www.avignon.aeroport.fr
Aéroport de Marseille Marignane (45mn)
www.marseille-provence.aeroport.fr
Aéroport de Nîmes-Garons



GRAVESON DE LA PEINTURE

Capitale Provençale

MUSEE CHABAUD
ESPACE CULTUREL
CREDDO
MAISON DES ARTS

- TRANSCENDER LA LUMIERE
RETROSPECTIVE DES 60 ANS
DE CARRIERE DE JEAN-CLAUDE QUILICI
- 1^{er} SALON NATIONAL
DU PASTEL EN PROVENCE
- EXPOSITION MIREILLE DANS TOUS SES ETATS
- VENTE CARITATIVE AUX ENCHERES SILENCIEUSES

4 EXPOSITIONS
4 LIEUX
A partir de février 2020

EXPOSITIONS
LIEUX



Jean-Claude QUILICI

Transcender la Lumière

Exposition temporaire du 17 février 2020 au 24 mai 2020

Le Musée Auguste Chabaud rendra hommage à un des derniers grands paysagistes de l'École Provençale, Jean Claude Quilici, artiste natif de Marseille et de parents corses, autour d'une rétrospective révélant sa vision du paysage Méditerranéen tournée vers les Apilles et quelquefois la Montagne de Graveson mais également vers des contrées plus lointaines comme la Grèce, l'Espagne, le Maroc ou encore l'Amérique du Sud.

Au fil des jours et des années, la contemplation de la lumière deviendra le fils conducteur de la quête de l'artiste avec une étude approfondie des variations lumineuses des sites auxquels il va se consacrer. La Grèce sera le point culminant de cette virtuosité lumineuse et de cette quête des ombres et des lumières transcendées par l'artiste. On n'a pas oublié son périple dans les îles grecques, la sérénité des blancs et des bleus fondamentaux irradiant sur ses toiles où le soleil aveugle et où nulle ombre humaine ne vient perturber le silence de ces moments de pure intensité lumineuse.

Quelques belles natures mortes et figures taumachiques viendront également compléter cette présentation, situant l'artiste dans la grande tradition des talentueux peintres provençaux dont il est certainement le dernier représentant.

Ses œuvres de grand format aux coloris puissants témoignent de sa filiation avec les peintres fauves et son œuvre de jeunesse, plus austère et plus dépouillée, avec les Provençaux à tendance expressionniste, tels Louis-Mathieu Verdilhan ou Auguste Chabaud.

Cette exposition témoignera de son évolution stylistique, allant d'une

approche picturale très instinctive dans son œuvre de jeunesse, faite de larges aplats colorés et d'un certain dépouillement, proche de l'abstraction, vers celles de la maturité, empreintes de couleurs pures et d'une certaine violence chromatique. Un véritable retour à la figuration et à des œuvres plus graphiques avec un réel souci de construction d'approche cézannienne donne puissance et rigueur à ses œuvres plus tardives.

Ses recherches de ces dernières années, porteront désormais avec plus d'obstination et de réflexion sur la construction et la lumière, deux dominantes imposées par la nature même du paysage provençal. Une quarantaine d'œuvres, dont la plupart des huiles de très grand format, ainsi que des aquarelles et des dessins viendront révéler le talent de cet artiste mondialement connu, apprécié au Japon et aux Etats-Unis où il a vécu pendant plusieurs années.

Installé désormais dans sa propriété maussanaise, il continue de peindre la Provence qu'il revêt de ses empreintes colorées, ramenées de ses lointains voyages, et ses bleus d'une rare beauté qui apportent un rayonnement, une poésie et une grande spiritualité à ses œuvres.

BIOGRAPHIE

Jean-Claude Quilici est né à Marseille en 1941 de parents corses.

Très jeune, il approche les grands Maîtres de l'école de peinture provençale. Il commence à exposer en France en 1960 et sa carrière démarre aux Etats-Unis dans les années 70.

De nombreuses expositions y sont organisées régulièrement (New-York, Atlanta, Washington, Albuquerque...) et il a également l'opportunité de vivre à New-York quelques années.

Dix ans plus tard, dans les années 80, c'est le le public japonais qui découvre le travail de Jean-Claude Quilici et il sillonne « Le Pays du Soleil Levant » de Tokyo, à Osaka, en passant par Kobé ou Saporé. Toutes ces villes lui réservent un accueil des plus chaleureux.

De Paris, à Marseille, en passant par Toulon, Clermont-Ferrand, Dijon, Lyon, Nancy, Cannes, Saint-Rémy-de-Provence... les galeries françaises rendent hommage à l'Œuvre de Quilici depuis des décennies. Plus de 300 éditions de lithographies ont été réalisées et distribuées en Europe, en Asie, au Moyen-Orient et aux USA.

Avec plus de 5 000 tableaux à son actif, il fête aujourd'hui ses 60 ans de peinture et la plupart de ses œuvres se trouvent dans des collections privées à travers le monde.

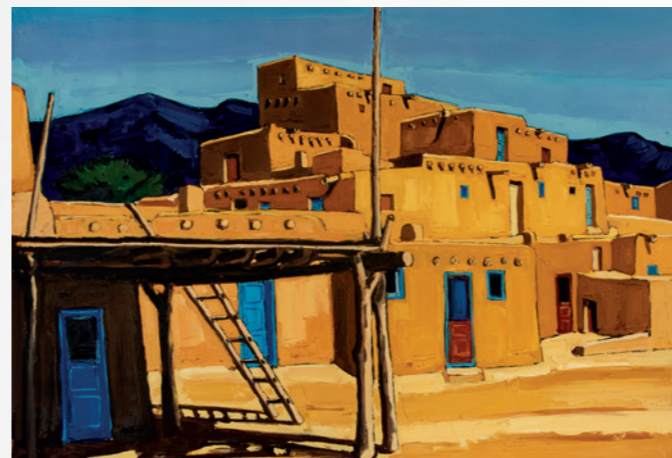


L'artiste a également été invité au cours de sa carrière à réaliser des œuvres diverses, telles que des fresques monumentales pour l'université de Corté en Corse, la décoration de la station de métro du Cours Julien à Marseille ou la création des décors de Mireille de Charles Gounod pour une coproduction entre l'Opéra de Marseille et celui de Bordeaux.

De nombreux ouvrages de bibliophilie lui ont été consacrés, dont « L'Amour de la Provence » avec Edmonde Charles Roux et « L'Amour de la Corse » avec Jean-René Laplayne, aux Éditions Plaisir du Livre. Plus récemment « Les Apilles » avec Jean-Max Tixier aux Éditions Crès, sans oublier la réalisation des illustrations de l'ouvrage « Mireille » édité par le Credo.

Jean-Claude Quilici figure sur les principaux ouvrages de référence de la peinture provençale : « Le Dictionnaire des peintres et sculpteurs en Provence et Côte d'Azur » et « La peinture en Provence » d'André Alauzen édités par Jeanne Laffitte, ainsi que « La merveilleuse Provence des peintres » par Alauzen aux éditions AGEF. Quatre monographies importantes ont également vues le jour, au cours des années, sur ses différentes périodes de création.

En 2003, il reçoit la Croix de Chevalier de la Légion d'Honneur des mains du Premier Ministre, Jean-Pierre Raffarin, à l'Hôtel Matignon. Ayant retenu et adapté la leçon des grands paysagistes du Sud, Jean-Claude Quilici incarne aujourd'hui l'expressionnisme provençal. Il en est, sans contexte, l'un des derniers représentants.



INFOS PRATIQUES

HORAIRES

Octobre à mai : semaine 10h-12h et 13h30-18h30 / week-end et jours fériés 13h30-18h30

Juin à septembre : tous les jours 10h-12h et 13h30-18h30

TARIFS

5€/2,50€ (Tarif réduit)

Visites commentées : 50€ + 2,50€ par personne (pour groupes à partir de 10 personnes, sur réservation).

Visites scolaires : visite guidée Souvenirs d'artistes 40€ par classe. Renseignements et inscription au 04 90 90 53 02.

Musée de Région Auguste Chabaud
41 cours National - 13690 GRAVESON
museechabaud@ville-graveson.fr
Site : www.museechabaud.com
Tél. : 04 90 90 53 02

1^{er} SALON

PASTEL EN PROVENCE

LE PASTEL À RENDEZ-VOUS AVEC LA PROVENCE.

L'Association des Artistes Gravesonnais souhaite pour ses 25 ans d'existence, marquer les esprits en offrant une exposition remarquable et mettre à l'honneur le pastel, ce médium peu connu dans notre région. Notre association soutenue par la mairie de Graveson et en partenariat avec l'association Pastel & Dessin des Bastides de Saint-Agne en Dordogne, organise la 1ère édition de « Pastel en Provence ».

Au sein de l'espace culturel, Place du Marché, **40 artistes** au talent indéniable, tous invités en amont, ont répondu présent à notre appel et exposeront 200 œuvres dans tous les genres d'expressions qu'autorise le pastel. Ils viennent de nombreuses régions de France. Une pastelliste Ukrainienne **KYSELOVA Vira** sera également présente.

En parallèle à la Maison des Arts, une autre exposition où vous pourrez admirer 50 pastels du peintre Jean-Charles PEYROUNY.



- Samedi 29 Février à 14h30 Brigitte CHARLES
- Dimanche 1^{er} Mars à 14h30 Patrice BOURDIN
- Dimanche 1^{er} Mars à 16h Vira KYSELOVA
- Samedi 7 Mars à 14h30 Stéphane LEMOUEL
- Dimanche 8 Mars à 14h30 Stéphane LEMOUEL

Initiation au pastel pour les adultes (gratuit)

Avec Jean-Charles PEYROUNY

Sur inscription : Fiches disponibles à l'accueil du Musée, sur le site ou sur simple demande par @

- Lundi 2 mars à 14h30 (durée 2 heures, maximum 12 personnes)

Initiation au pastel pour les enfants de 7 à 15 ans (gratuit)

Avec Jean-Charles PEYROUNY

Sur inscription : Fiches disponibles à l'accueil du Musée, sur le site ou sur simple demande par @

- Mercredi 4 mars à 14h30 (durée 1h30, maximum 12 personnes)

PROGRAMME DES ANIMATIONS

ATELIER DE LA MAISON DES ARTS

PLACE DES PEINTRES

Stages de pastel à la journée : Tarif 60€/ la journée

Débutants ou confirmés

Inscriptions : Fiches disponibles à l'accueil du Musée, à la Maison des Arts, sur le site ou sur simple demande par @

Nombre de places limité à 12 personnes

Nadine ROULLEAUX intervenante

• Mardi 3 et Mercredi 4 mars de 10 h à 12h30 et de 14h à 17h30.

Claude CARVIN intervenant

• Samedi 7 et Dimanche 8 Mars de 10 h à 12h30 et de 14h à 17h30

PROGRAMME DES EXPOSITIONS

DU 28 FÉVRIER AU 8 MARS 2020

ESPACE CULTUREL : 200 tableaux présentés par 40 pastellistes

MAISON DES ARTS : 50 Pastels du pastelliste Jean-Charles PEYROUNY

Pour tous renseignements :

pastel-en-provence@laposte.net

Site : association-artistes-gravesonnais.fr

Téléphone : 06 10 40 64 58

GRAVESON

SALON PASTEL EN PROVENCE

PROGRAMME DES ANIMATIONS

Salles annexes ESPACE CULTUREL Place du Marché
Démonstrations de pastel : ouvert à tous, entrée gratuite.

