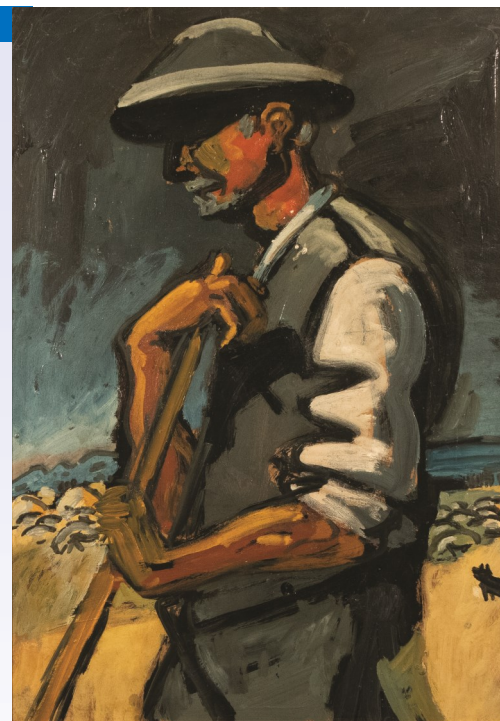


MUSEE
AUGUSTE
CHABAUD

Graveson

Dossier de presse



57—Le Berger appuyé sur son bâton
huile sur carton 75x53 CP

Chabaud-Delavouët

“ Sur les pas du berger ”

Exposition temporaire
du 22 octobre au 7 février 2021

Sommaire

Communiqué de presse	2/3
Biographie A. Chabaud.....	4
Biographie M-P Delavouët	5
Listes des oeuvres.....	6/7
Contact musée /illustrations.....	8

Communiqué de presse

Le berger, figure spirituelle dans l'œuvre de l'artiste.

« *Je suis en communion avec la nature qui m'entoure, je ne veux être l'esclave que de la nature et de mon cœur, et puiser, sans intermédiaire, à même la vie* ». A.Chabaud.

La figure du berger dans l'oeuvre d'Auguste Chabaud est visible sur ses premiers dessins sur papier de boucherie, datés de 1901-1902, mais également sur diverses feuilles de papier blanc, propices à l'écriture graphique.

Avec peu de moyens, fusain, mine de plomb, craies colorées et parfois quelques réhauts d'aquarelle, il croque hâtivement et toujours in situ, le berger immobile, appuyé sur son baton, dans le coeur de la Montagne ou des Alpilles, ou encore, en mouvement et en itinérance vers les grands espaces.

Graphiquement, Chabaud arrive à une stylisation extrême pour représenter le berger et son troupeau qui se résume parfois à quelques points épars pour la représentation des bêtes et de simples traits hâtifs, pour la silhouette de l'homme avec son bâton, ou encore le chien, observateur de la scène.

Un simple point de fuite évoque souvent l'horizon, défini par deux lignes traçant la route, où se profile la silhouette du berger. Il a traité de façon similaire la figure récurrente de la provençale au fichu, forme iconique, rehaussée d'un simple point pour situer la coiffe.

Auguste Chabaud a cette faculté à synthétiser et à ne voir que l'essentiel, suggérant ici la scène bucolique d'un berger et ses moutons, en harmonie et en totale osmose avec le paysage qui les entoure, comme si l'homme et les animaux ne faisaient plus qu'un avec la nature environnante.

L'exposition intitulée « *Chabaud.Delavouët, sur les pas du berger...* », présentée cet automne 2020, à partir du 22 octobre, au Musée Auguste Chabaud a été réalisée en lien avec le Centre Mas-Filipe Delavouët et l'association A l'asard Batezar ! , et en regard croisé avec celle du Creddo, « *PASTRE* ». Elle rassemble une quarantaine de dessins inédits d'Auguste Chabaud, quelques peintures et argiles provenant de collections familiales et privées.

Max –Philippe Delavouët, poète contemporain d'expression provençale, dont nous fêtons cette année le centenaire avec une programmation riche en événements dans divers haut lieux de la culture, et que nous souhaitons également honorer, à travers sa poésie, à l'occasion de cette rétrospective, fut l'ami d'Auguste Chabaud, durant ses dernières années.

Poète natif de Marseille, il a grandi à Grans au mas du Bayle-Vert et a produit une œuvre littéraire et poétique conséquente ainsi qu'une importante œuvre graphique dont gravures sur bois et linos, gouaches, cartons de tapisserie, calligraphie etc. Sa poésie métaphysique et simple, de portée universelle, rédigée en provençal avec en regard une traduction française de l'auteur, accompagne magistralement et avec musicalité, dans le cadre de cette exposition, les dessins et les peintures de l'artiste.





Les Bergers en conversation 1903/06
Huile sur carton - 76 x 106 CP

Une osmose se dégage de cet ensemble.

L'ouvrage « *A. Chabaud. L'homme et le cadre* » publié en 1983 par les éditions du Cercle d'Art faisait déjà référence à l'univers poétique de l'écrivain et à celui du peintre. Poésie et peinture se mêlant dans un même élan de spiritualité où la figure du berger, entre autre, a été admirablement évoquée par le poète en hommage à Auguste Chabaud. Un hommage à l'homme, pour son humilité et sa bienveillance, et au peintre, pour son talent et la fascinante représentation plastique que ce dernier nous fait de ce berger.

En 1950, c'est Auguste Chabaud qui illustrera de quatre lithographies, pour un hommage au poète, l'ouvrage « *Quatre cantiques pour l'âge d'or* ».

Il sera publié et édité en 1950, au Bayle –Vert à Grans, au moment où Chabaud est consacré par Louis Malbos au Musée Granet, à Aix en Provence, lors de l'exposition jubilaire intitulée « *Hommage de la Provence à Auguste Chabaud* ».

La préface intitulée « *Tryptique. A Chabaud, mon ami* » sera écrite par Max-Philippe Delavouët.

Cette collaboration viendra sceller entre les deux hommes une amitié sincère et instaurer une osmose spirituelle entre peinture et poésie, autour d'une même inspiration sur des thèmes majeurs de leur quête artistique.

Des œuvres emblématiques de la période provençale d'Auguste Chabaud, en évocation à l'écriture lyrique du poète des « *Quatre cantiques* », nous sont dévoilées à l'occasion de cette exposition.





Biographie d'Auguste Chabaud

BIOGRAPHIE

1882 : 3 octobre, naissance d'Auguste Chabaud à Nîmes. D'une famille nîmoise, appartient par son père à une famille d'industriels tanneurs, par sa mère à une famille de pasteurs protestants.

1890 : se fixent en Avignon, puis à Graveson où ils possèdent une propriété vinicole. Fait ses études au lycée d'Avignon.

1897 : entre à l'école des Beaux-Arts d'Avignon où il a pour maître le peintre Pierre Grivolos.

1898 : continue ses études artistiques à Paris à l'Ecole Nationale des Beaux-Arts (atelier Cormon) ; à l'Académie Carrière, rue de Rennes, où il rencontre Matisse, avec lequel il sympathise, ainsi que Puy, Derain, Laprade ; il fréquente également l'Académie Jullian, rue du Dragon, ainsi que diverses académies libres.

1901 : la crise vinicole sévit dans le midi, ses parents ne peuvent plus subvenir à ses besoins. Il s'embarque en qualité de pilotin et navigue sur les côtes du Sénégal et du Dahomey. Son père meurt pendant son absence. Il rentre à Graveson où en attendant de partir au service militaire, il effectue toute une série de dessins sur papier de Boucherie, inspirés par la vie à la ferme.

1902 : fait son service militaire dans l'artillerie coloniale en Tunisie, à Bizerte, puis à Tunis.

1906 : retour du service militaire

1907 : expose au Salon des Indépendants et au Salon d'Automne où il est placé dans la fameuse « Cage aux Fauves ». Partage son temps entre Graveson et Paris où il fait des séjours prolongés.

Il y a peint des scènes inspirées de la vie parisienne : rue, quais, cabarets, cirque Médrano etc..Il habite d'abord Montparnasse, rue Campagne-Première, ensuite Montmartre, rue Tholozet et rue Müller. Très indépendant, il vit retiré et ne fréquente que le sculpteur Henri Laurens.

1908 : première exposition particulière à Toulouse, organisée par M. Malpel.

1910 : expose chez Sagot (rue Laffite) et chez Berthe Weill (rue Victor Massé)

en compagnie de, Matisse, VanDongen, Camoin, Picasso, Raoul Dufy, Modigliani, Valadon, Valmier, Herbin et Utrillo.

1912 : exposition particulière à la Galerie Bernheim Jeune et Cie à Paris. Exposition dont il écrira lui-même la préface qui est sa profession de foi.

1913 : participe à la première grande manifestation artistique des Etats-Unis : « L'International Exhibition of Modern Art » (Armory show) à New York, dans le groupe des Fauves avec Derain, Matisse, Vlaminck ect.

1914-1918 : mobilisé. Il revient de la guerre avec la Croix de guerre.

1919 : se fixe à Graveson dans le mas familial qu'il ne quittera plus qu'à de rares occasions.

1921 : se marie avec une jeune fille de Graveson dont il aura 8 enfants. Vit quelques temps à Maussane au pied des Alpilles. De 1919 à 1925, il peint ce que l'on peut appeler sa période bleue ou sa période des treilles. Il emploie le bleu de Prusse pur.

1927 : prend part à la fameuse querelle de l'abbé Brémond sur la poésie pure. Publie « Poésie pure, Peinture pure » Figuière, Paris.

1928 : publie successivement deux romans : « Le tambour Gauthier » et « Le taureau sacré » Figuières, Paris. Perd sa mère, doit assurer la direction du mas familial. Exposition particulière à la Galerie Montaigne dirigée par Fernand Perrier.

1929 : travaille en solitaire, son indépendance farouche l'éloigne de toute école et le préserve de toute influence. Il se contente d'exposer de temps à autre, une ou deux toiles aux Salons des Indépendants, d'Automne ou des Tuileries. 1937-1939 : a le chagrin de perdre un de ses fils.

1950 : exposition jubilaire au Musée Granet d'Aix-en-Provence : « Hommage de la Provence à Auguste Chabaud »

1952 : retour à Paris après trente-cinq ans d'absence à l'occasion d'une exposition rétrospective « 50 années de peinture » sous le patronage du Président Sarraut et du Secrétaire d'Etat aux Beaux-Arts, André Cornu (cercle Volnay, Paris). Pendant les dernières années de sa vie, il peint des paysages familiers autour du mas, des intérieurs, des scènes familiales, dans des teintes douces et d'une manière apaisée.

1955 : Auguste Chabaud décède dans son mas de Martin à Graveson.



Biographie de Max Philippe Delavouët

Né à Marseille le 22 février 1920, orphelin très jeune, Max-Philippe Delavouët vient vivre auprès de sa grand-mère maternelle à Grans (Bouches-du-Rhône). Là se trouve le [mas du Bayle-Vert](#), dans la Crau irriguée, au pied des Alpilles ; Delavouët en cultive les terres jusqu'à sa mort (18 décembre 1990). Engagé volontaire, il s'éloigne du Bayle-Vert de novembre 1938 à novembre 1941. À son retour il décide d'être paysan et d'écrire.

C'est au Bayle-Vert que, parallèlement à sa création littéraire, il entreprend un travail d'édition artisanale à faible tirage, sur beau papier, de ses œuvres et de celles de ses amis, ces dernières illustrées par ses soins¹. Il crée un caractère typographique original appelé Touloubre, du nom de la rivière qui arrose Grans, caractère mis au point par Yves Rigoir.

Delavouët élabore en même temps une importante œuvre graphique : gravure sur bois et linos, gouaches, cartons de tapisserie, calligraphie...

L' Œuvre littéraire

L'œuvre littéraire de Max-Philippe Delavouët² est pour l'essentiel, poétique, rédigée en provençal ([graphie mistralienne](#)) avec en regard une traduction française de l'auteur. Delavouët s'engage pour la défense d'une littérature exigeante, par son activité éditoriale et au sein du Groupamen d'Estudi Prouvençau (Groupement d'Études Provençales) fondé en 1952.

Après la parution de ses premiers poèmes dans les revues *Fe*, *l'Armana prouvençau* et *Marsyas*, Delavouët crée la collection des *Livres du Bayle-Vert*, inaugurée par *Quatre cantico pèr l'âge d'or* (*Quatre cantiques pour l'âge d'or*, 1950) illustré de lithographies d'[Auguste Chabaud](#).

Suit une intense activité créatrice et éditoriale avec la publication de grands poèmes parfois donnés au préalable à des revues : *Istòri dóu rèi mort qu'anavo à la desciso* (*Histoire du roi mort qui descendait le fleuve*, 1961) ; *Camin de la crous* (*Chemin de la croix*, 1966) ; *Fablo de l'ome e de si soulèu* (*Fable de l'homme et de ses soleils*, 1968).

Il édite et illustre également dans cette collection des poètes provençaux : [Joseph d'Arbaud](#), [Fernand Moutet](#), Jean-Calendal Vianès ⁴, [Sully-André Peyre](#).

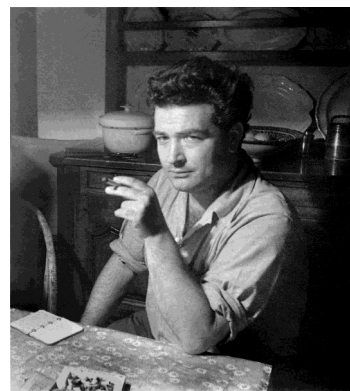
Delavouët écrit et fait représenter plusieurs pièces de théâtre dont *Tistet-la-Roso o Lou quiéu dóu pastre sènt toujour la ferigoulo* (*Tistet-la-Rose, ou Le cul du berger sent toujours le thym*), et un « ballet parlé », *Lou cor d'Amour amoureuxi*, d'après les enluminures du *Livre du Cœur d'Amour épris* du roi [René d'Anjou](#).

Il rédige également le scénario du film *La marche des Rois*, réalisé par Yves Rigoir avec les décors de Paul Coupille, et diffusé par la TV romande.

C'est en 1971 que paraissent, chez [José Corti](#), les deux premiers tomes de son œuvre majeure : *Pouèmo* dans lesquels huit pièces inédites s'ajoutent à trois déjà parues. En 1977, toujours chez Corti, paraît la *Balado d'aquéu que fasié Rouland* (*Ballade de celui qui faisait Roland*) qui occupe à elle seule le troisième tome de *Pouèmo*, tandis que les deux derniers tomes seront publiés par le Centre de Recherches et d'Études Méridionales (CREM, Saint-Rémy-de-Provence) : le quatrième en 1988 ; le cinquième, le *Cant de la tèsto pleno d'abiho* (*Chant de la tête pleine d'abeilles*), achevé en 1985, paraîtra après la mort du poète, en 1991.

Delavouët reçoit pour son œuvre divers prix: prix Mistral en 1951, prix de l'Académie rhodanienne en 1961 et grand prix littéraire de Provence en 1973.

[Jean-Daniel Pollet](#) consacre à Delavouët, en 1989-1990, un film pour l'émission *Océaniques* sur FR3 : *L'arbre et le soleil : Mas-Felipe Delavouët et son pays*, diffusé à la télévision après la mort du poète, en 1991.



Liste des oeuvres exposées

Dessins Berger

- 1 **Au crépuscule.** Fusain sur papier de boucherie. 20x26. 1901-02. CP.
- 2 **Berger au repos.** Encre et aquarelle sur papier. 47x29. 1909. CP.
- 3 **Berger et son chien.** Argile vernissée. 22x12, 5. 1935. CP
- 4 **Berger en hiver.** Encre sur papier. 32, 5x22, 5. 1909. CP
- 5 **Profil de berger.** Fusain sur papier de boucherie. 27x23. 1901-02. CP.
- 6 **Le Troupeau au repos.** Fusain et craie sur papier de boucherie. 26,5x42. 1901-02. CP.
- 7 **Troupeau dans la Montagnette.** Fusain sur papier. 21x33. 1901-02. CP.
- 8 **Troupeau.** Fusain sur papier. 25x32, 5. 1901-02. CP
- 9 **Le Départ du troupeau.** Fusain sur papier. 25x32. 1901-02. CP.
- 10 **La Provence sous le Mistral.** Fusain sur papier pour tirage lithographique ouvrage Maurice Pezet. 24,5x31. 1947. CP.
- 11 **Sous les amandiers.** Fusain sur papier de boucherie. 21x27,5. 1901-02. CP.
- 12 **Les Bergers.** Encre et sanguine sur papier. 28x28. 1909. CP
- 13 **Le vieux berger.** Encre, Mine de plomb et aquarelle sur papier. 33x24,5. 1909. CP.
- 14 **Le Troupeau rentre sous le tunnel.** Fusain sur papier. 25x32. 1901-02. CP
- 15 **Dans la Crau.** Fusain sur papier. 25x32, 5. 1901-02. CP
- 16 **Berger à la huppelande.** Encre sur papier. 20x13. 1909. CP
- 17 **Le Troupeau rassemblé.** Fusain sur papier. 25x32, 5. 1901-02. CP
- 18 **La Bergère.** Fusain sur papier. 25x32, 5. 1901-02. CP.
- 19 **Profil de berger.** Encre sur papier. 11x15, 5. 1901-02. CP.
- 20 **Berger et son chien.** Encre, aquarelle et mine de plomb sur papier. 48x32. 1909. CP
- 21 **Au soleil couchant.** Fusain, craie et aquarelle sur papier. 24x29, 5. 1909. CP
- 22 **La Rentrée au Mas.** Fusain sur papier. 25x 32,5. CP.
- 23 **Berger dans la Montagnette.** Encre et craie sur papier. 22x13, 5. 1909. CP.
- 24 **Esquisse de berger.** Fusain sur papier. 32, 5x25, 5. 1947. CP
- 25 **Le vieux berger.** Encre et mine de plomb sur papier. 31,5x23, 5. 1909. CP.
- 26 **Les Bergers.** Fusain, mine de plomb et craies sur papier de boucherie. 37x56. 1901-02. CP.
- 27 **Berger de dos.** Fusain et craies sur papier. 30,5x38,5. 1901-02.
- 28 **Le Troupeau de chèvres.** Fusain et craies sur papier de boucherie. 26x41. 1901-02. CP.
- 29 **Le Berger au chien noir.** Encre et craies sur papier. 44x28. 1909. C. Atelier Auguste Chabaud.
- 30 **Moutons et berger.** Fusain sur papier. 24x31. 1901-02. C. Atelier Auguste Chabaud.
- 31 **Le Mouton mort.** Fusain, encre et craies sur papier de boucherie. 40x50. 1901-02. CP.
- 32 **Berger en attente.** Mine de plomb, gouache et encre sur papier. 40x30. 1909. CP
- 33 **Berger à la huppelande.** Aquarelle sur papier. 50x34. 1909. CP.
- 34 **Berger.** Aquarelle sur papier. 26,5x22, 5. 1909. CP.
- 35 **Berger en méditation.** Mine de plomb, lavis et craies sur papier. 48x43. C. Atelier Auguste Chabaud.
- 36 **Le Berger de Provence.** Lithographie rehaussée d'aquarelle et mine de plomb. 24,5x20. 1927. C. Musée Chabaud.
- 37 **Le Troupeau.** Fusain sur papier. 17,5x21,5. 1908. CP.
- 38 **Berger et son troupeau.** Fusain et craies sur papier. 44x56. C. Atelier Auguste Chabaud.
- 39 **Berger dans la montagne.** Craies et fusain sur papier de boucherie. 1901-02. 34x44. CP.
- 40 **Hommage à Marquet.** Fusain et mine de plomb sur papier de boucherie. 24x40. CP.
- 41 **Le Berger en méditation.** Aquarelle, encre et craies sur papier. 1909. 48x31. CP.

- 42 **La Bergère.** Crayon, fusain sur papier. 22x29. CP.
 43 **Troupeau dans la Crau.** Crayon, fusain sur papier. 22,7x28,5. 1910 environ. CP
 44 **Troupeau de moutons.** Fusain et pastels sur papier de boucherie. 1902. 18,5x28, 5. CP
 45 **Troupeau de moutons.** Crayons, fusain sur papier. 23,5x30, 5. CP
 46 **Troupeau camarguais.** Crayons, fusain sur papier. 27x43. CP
 47 **Tête de berger de profil.** Terre cuite vernissée. 1935. H15xL12, 5xE6. CP.
 48 **Cour de mas.** Encre et aquarelle sur papier. 1909. 27x42, 5. CP
 49 **Berger sur le rocher.** Encre et mine de plomb sur papier. 31,5x50. 1907. CP
 49 **Berger sur rocher.** Fusain sur papier. 25,7x19,7.CP.

B

Peintures Berger

- 50 **Au cœur de la Montagnette.** HST. 50x100. 1925.CP.
 51 **Le Troupeau de mouton.** Huile sur carton. 1910. 38x52. CP.
 52 **Berger au repos.** HST. 1925. 106x75. CP
 53 **Berger et son troupeau.** HST. 1909. 24x38. C. Atelier Auguste Chabaud.
 54 **Le Berger dans la Montagnette.** HST. 1925. 73,5x103, 5. CP.
 55 **Animaux à cornes.** HSC. 53x38. CP.
 56 **Bergers en conversation.** HSC. 76x106. 1903-06.CP
 57 **Le Berger appuyé sur son bâton.** HSC. 75x53.CP

Liste peintures et dessins « 4 cantiques pour l'âge d'or »

- 58 **Arènes toréador.** HSC.1912. 52,5x37,5.CP.
 59 **Moisson à la ferme.** Vers 1925. HSC. 78x58. CP.
 60 **Les Arcades.** HSC. 53x76. 1925. CP.
 61 **Chapelle aux cyprès.** Lithographie rehaussée d'aquarelle et mine de plomb. 20,5x25, 3. 1927. Musée Chabaud.
 62 **Paysannes provençales.** Lithographie rehaussée d'aquarelle et mine de plomb. 24,5x20. 1927.C.Musée Chabaud
 63 **Rue des Arcades à Tarascon.** HST. 1910. 75x102. C. Musée Chabaud.
 64 **Le Cloître.** Aquarelle sur papier. 1909. 24x22. CP.
 65 **Les Battages.** HSC. 1925. 72x52. CP.
 66 **Le Piqueur de faux.** Fusain et craie sur papier de boucherie. 1901-02. 33x38. CP.
 67 **Série Tauromachique.** Série de 10. Mine de plomb sur papier. 29,5x21. C. Atelier Auguste Chabaud.
 68 **Clocher de ST Marthe.**HSC.58x76.1909 .CP.
 69 **Chapelle st Gabriel.** HSC. 73 ?5x100, 5. C.P
 70 **Devant l'âtre.** HSC. 75x52.1925. CP.
 71 **Cheminée au mas.** Aquarelle sur papier. 29,5x21.CP
 72 **Le Semeur.** Fusain et crayon de couleur sur papier. 1902. 16x21. CP
 73 **ST Sixte.** HSC. 73,5x100, 5.C.P
 74 **Le Faucheur.** Mine de plomb, encre et crayon de couleur sur papier. 1902. 16x21.CP.
 75 **Dans l'arène.** HSC. 53,5x38. Vers 1920. CP
 76 **Roulotte gitane.** Encre sur papier. 21x31.1901. C. Atelier Auguste Chabaud.
 77 **Quatre cantiques pour l'âge d'or.** Max-Philippe Delavouët. Edition originale dédicacée. 1950. CP.
 78 **Composition tauromachique au crocodile.** HSC. 1909. 26,5x17, 5. CP.



Musée Auguste Chabaud

Ouvert tous les jours (sauf 25 décembre et le 1^{er} janvier)

Horaires d'hiver : Du lundi au vendredi 10h - 12h et 13h30 - 18h30

Weekend et jours fériés 13h30 - 18h30

Horaires d'été : de Juin à fin septembre de 10h - 12h et 13h30 - 18h30

- 41 Cours National

13690 GRAVESON

Tél/ 04 90 90 53 02

e-mail / museechabaud@ville-graveson.fr

Site / www.museechabaud.com

Le Musée Auguste Chabaud

Pour la troisième année, consacre son exposition d'automne à l'oeuvre provençale et rurale du peintre éponyme, après les provençales, et le bestiaire campagnard, les bergers sont exposés sur les cimaises du musée. Composée en grande partie de dessins, souvent inédits et de peintures criantes de vérité, cette présentation illustre la vie simple et solitaire du berger et dévoile en parallèle une évocation de l'oeuvre de Max-Philippe Delavouët "Quatre cantiques pour l'Âge d'Or", recueil poétique illustré par Chabaud.

CONTACTS :

Monique LAIDI CHABAUD : directrice artistique et commissaire de l'exposition

Céline BONJEAN : responsable et coordinatrice de l'évènement

Christine MISTRAL-BERNARD : chargée de l'accueil et de la communication



23- **Berger dans la montagnette**

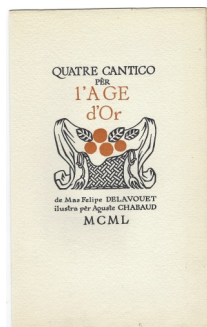
Encre et craie sur papier

22x13 CP



27- **Berger de dos** fusain et craies sur papier 30,5x38,5 CP

33- **Berger à la houpelande**
Aquarelle sur papier 50x34 CP



Quatre cantiques pour l'Âge d'Or

Edition originale dédiée 1950



34- **Berger**

Aquarelle sur papier

26,5 x 22,5 C.P



53- **Berger et son troupeau** 1909
Huile sur toile 24 x 38 C.P.

