

DOSSIER DE PRESSE

Musée de Région Auguste Chabaud

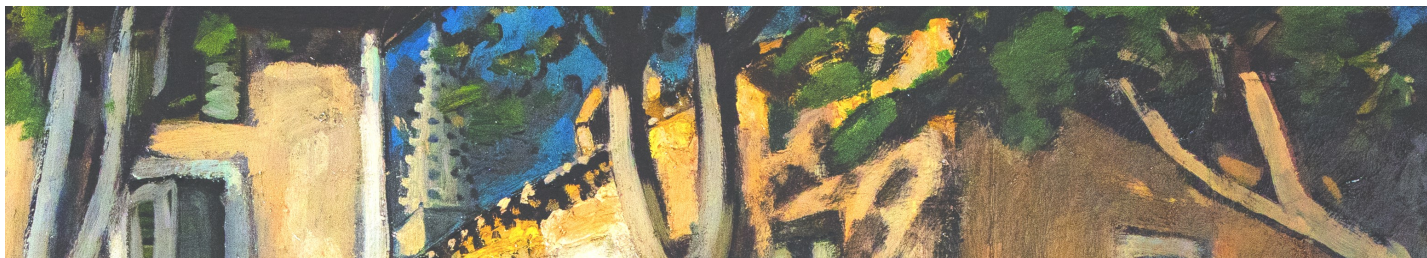
Graveson

Une Exposition d'exception



Graveson 1910 Huile sur toile 82 x 100 Collection FRAOP

Exposition permanente à partir du 8 février 2019



Contenu

- L'Exposition 3
- Documents disponibles 4
- * Biographie 5
- * Informations pratiques 6
- Horaires 6
- Tarifs 6
- Renseignements / Contacts 6
- * Situation et Accès 7



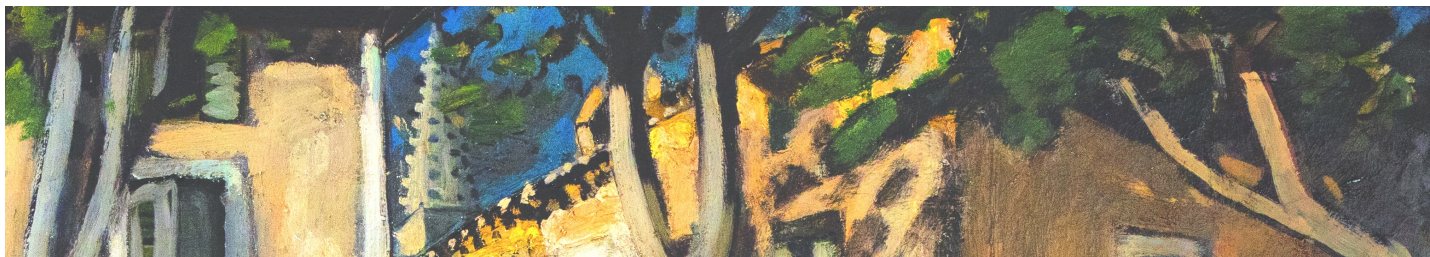
Le fiacre 1907-08 Huile sur toile 42,5 x 75,5 Collection FRAOP



Le fiacre 1907
Mine de plomb et aquarelle sur papier
18,5 x 23,5
Collection FRAOP



Route de Frigolet dans la
montagnette 1930
Huile sur bois 68,5 x
105,8
Collection FRAOP



En ce début d'année 2019, le musée Auguste Chabaud est heureux de vous présenter sa nouvelle collection.

Une collection qui s'est vue enrichie de nouveaux prêts, provenant de grandes collections à la fois muséales et privées.

Nous avons le privilège d'honorer sur nos murs l'exceptionnel fonds Chabaud, provenant de la collection du FRAOP (*Fonds Régional d'acquisition des œuvres Provençales*), riche collection Marseillaise. Cette collection dotée des grands noms de la Peinture Provençale, de la fin du XIXème au début du XXème dont Guigou, Loubon, Seyssaud, Verdilhan, Camoin et bien d'autres, résume dans son intégralité, cent ans de création provençale, période décisive de l'histoire de l'art où nous verrons naître et s'affirmer la modernité.

Ce fonds Chabaud réunit les œuvres emblématiques des grandes périodes picturales de l'artiste, celle de Paris, d'Afrique et de Provence, révélant son fauvisme provençal et parisien, son expressionnisme, avec des œuvres fortes en couleur comme « *Le spahi* », « *La gitane* » ou « *Le fiacre* » ainsi que sa période cubiste des années 10 avec de nombreux bronzes .

Une œuvre monumentale intitulée « *Devant la porte le soir* » datée 1910 nous révèle la Provence austère de l'artiste avec une palette oscillant entre le noir et le blanc . La présence forte des femmes sera remarquée avec la superbe *Femme à l'étole* , pur chef d'œuvre de son fauvisme parisien, ainsi que par la mystérieuse *Martita* ou *La femme aux trois rubans* , amante passagère dans la vie de l'artiste en 1912.

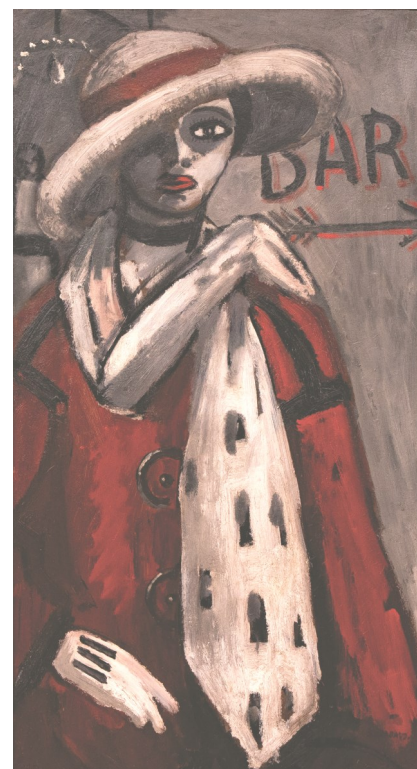
Ces œuvres majeures confirment une fois de plus la position indéniable de Chabaud, à l'avant garde de la modernité, au début du XXème siècle, auprès des grands noms de la peinture mondiale.



La provençale
1925
Huile sur carton 106 x76
Collection FRAOP



Homme assis
1911
Bronze 23 x 9,5
Collection FRAOP



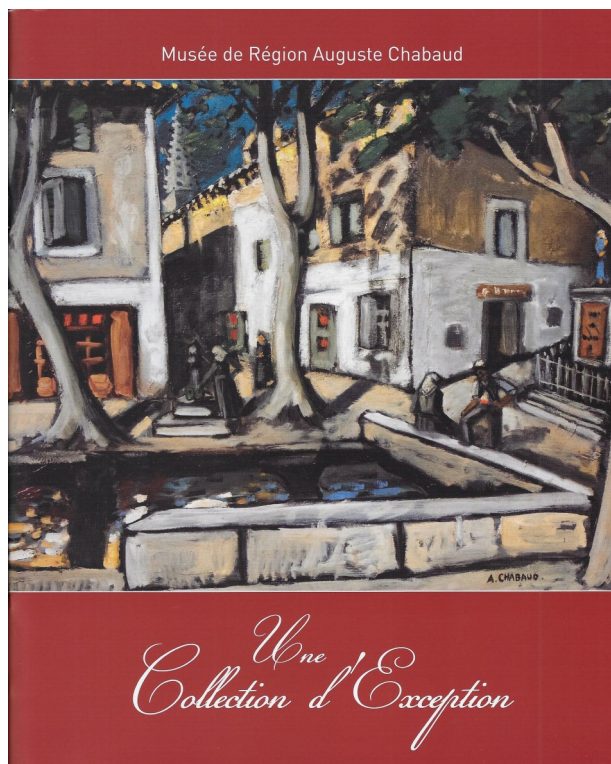
La femme à l'étole de fourrure
1907-08
Huile sur carton 103 x 55,5
Collection privée

Documents disponibles

Affiche de l'exposition en format pdf et en vente : 5 euros

Catalogue de l'exposition : 20 euros

56 pages comprenant les visuels des œuvres exposées .



Le tirailleur tunisien 1906

Huile sur bois 108 x 76

Collection FRAOP

BIOGRAPHIE



Auguste CHABAUD

1882-1955

- 1882 :** 3 octobre, naissance d'Auguste Chabaud à Nîmes. De famille nîmoise, il appartient par son père à une famille d'industriels tanneurs, et par sa mère à une famille de pasteurs protestants.
- 1890 :** La famille se fixe à Avignon, puis à Graveson où elle possède une propriété viticole. Il fait ses études au lycée d'Avignon.
- 1897 :** Il entre à l'école des Beaux-Arts d'Avignon où il a pour maître le peintre Pierre Grivolos.
- 1898 :** Il continue ses études artistiques à Paris à l'École Nationale des Beaux-Arts dans l'Atelier Cormon, à l'Académie Carrière, rue de Rennes, où il rencontre Matisse, avec lequel il sympathise, ainsi que Puy, Derain, Laprade. Il fréquente également l'Académie Jullian, rue du Dragon, ainsi que diverses académies libres.
- 1901 :** La crise viticole sévit dans le midi, ses parents ne peuvent plus subvenir à ses besoins. Il s'embarque en qualité de pilotin et navigue sur les côtes du Sénégal et du Dahomey. Son père meurt pendant son absence. Il rentre à Graveson où en attendant de partir au service militaire, il effectue toute une série de dessins sur papier de Boucherie, inspirés par la vie à la ferme.
- 1903-06 :** Il fait son service militaire dans l'artillerie coloniale en Tunisie, à Bizerte, puis à Tunis.
- 1907 :** Il expose au Salon des Indépendants et au Salon d'Automne où il est placé dans la fameuse « Cage aux Fauves ». Partage son temps entre Graveson et Paris où il fait des séjours prolongés. Il y a peint des scènes inspirées de la vie parisienne : Rues, quais de Seine, cabarets, cirque Médrano etc. Il habite d'abord Montparnasse, rue Campagne-Première, ensuite Montmartre, rue Tholozet et rue Müller. Très indépendant, il vit retiré et ne fréquente que le sculpteur Henri Laurens.
- 1908 :** Première exposition particulière à Toulouse, à l'hôtel du Télégramme, organisée par M. Malpel.
- 1910 :** Il expose chez Clovis Sagot (rue Laffite) et chez Berthe Weill (rue Victor Massé) en compagnie de Matisse, Van Dongen, Camoin, Picasso, Raoul Dufy, Modigliani, Valadon, Valmier, Herbin et Utrillo.
- 1912 :** Exposition particulière à la Galerie Bernheim Jeune et Cie à Paris. Exposition dont il écrira lui-même la préface qui demeure sa profession de foi.
- 1913 :** Il participe à la première grande manifestation artistique des Etats-Unis : « L'International Exhibition of Modern Art » (Armory show) à New York, dans le groupe des Fauves avec Derain, Matisse, Picasso, Vlaminck ect.
- 1914-18 :** Mobilisé. Il rentre au mas avec la Croix de guerre. Son frère Pierre sera tué à Verdun en juillet 1916.
- 1919 :** Il se fixe à Graveson dans le mas familial qu'il ne quittera plus qu'à de rares occasions.
- 1921 :** Il se marie avec une jeune fille de Graveson, Valentine Suzini dont il aura huit enfants. Il s'installe quelques temps à Maussane au pied des Alpilles. De 1919 à 1925, il peint ce que l'on peut appeler sa Période Bleue ou sa Période des Treilles. Il emploie le bleu de Prusse pur.
- 1927 :** Il prend part à la fameuse querelle de l'abbé Brémond sur la poésie pure. Publie « Poésie pure, Peinture pure » Figuière, Paris.
- 1928 :** Il publie successivement deux romans : « Le tambour Gauthier » et « Le taureau sacré » Figuières, Paris. Il perd sa mère et doit assurer la direction du mas familial. Exposition particulière à la Galerie Montaigne dirigée par Fernand Perdril.
- 1929 :** Il travaille en solitaire, son indépendance farouche l'éloigne de toute école et le préserve de toute influence. Il se contente d'exposer de temps à autre, quelques toiles aux Salons des Indépendants, d'Automne ou des Tuileries.
- 1937-39 :** Il a le chagrin de perdre un de ses fils.
- 1950 :** Exposition jubilaire au Musée Granet d'Aix-en-Provence, organisée par Louis Malbos « Hommage de la Provence à Auguste Chabaud ».
- 1952 :** Retour à Paris après trente-cinq ans d'absence à l'occasion d'une exposition rétrospective « 50 années de peinture » sous le patronage du Président Sarraut et du Secrétaire d'Etat aux Beaux-Arts, André Cornu (cercle Volney, Paris). Pendant les dernières années de sa vie, il peint des paysages familiers autour du mas, des intérieurs, des scènes familiales, dans des teintes douces et d'une manière apaisée.
- 1955 :** Auguste Chabaud décède dans son mas de Martin à Graveson.

Informations pratiques

Horaires

Juin à septembre : tous les jours 10h-12h et 13h30-18h30

Octobre à mai : semaine 10h-12h et 13h30-18h30 / week-end et jours fériés 13h30-18h30

Fermé les 25 décembre et 1^{er} janvier.

Tarifs

Tarif normal : 4€ / Pendant expositions temporaires : 5€

Tarif réduit : 2€ / 2,50€ pendant expositions temporaires (jeunes de 12 à 18 ans, étudiants, enseignants, carte vermeil, groupes à partir de 10 personnes, chômeurs).

Gratuité : Gravesonnais, étudiants en art, presse, Office de Tourisme,

Visites commentées : 40€ + 2€ par personne / Pendant expositions temporaires, 50€ + 2,50€ par personne (pour groupes à partir de 10 personnes, sur réservation).

Visites scolaires : visite guidée *Souvenirs d'artistes* 40€ par classe.

Renseignements autres animations et inscriptions au 04 90 90 53 02.

Contacts

Direction artistique

Monique Laïdi-Chabaud

Responsable musée

Céline Bonjean

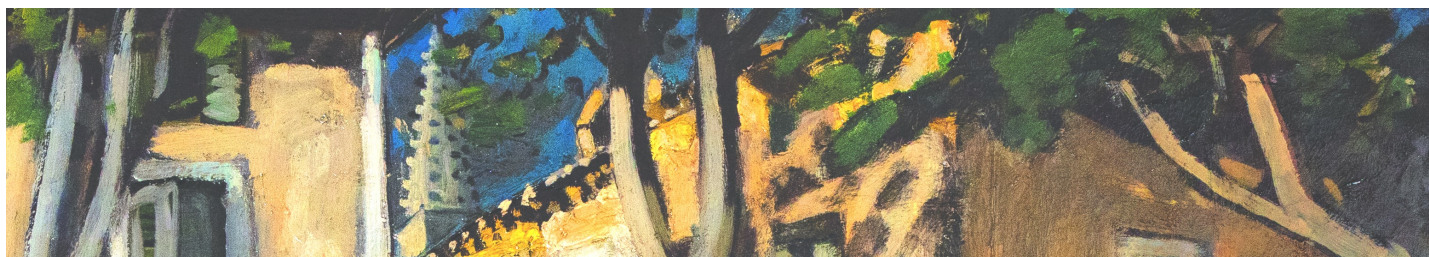
Communication/ renseignements

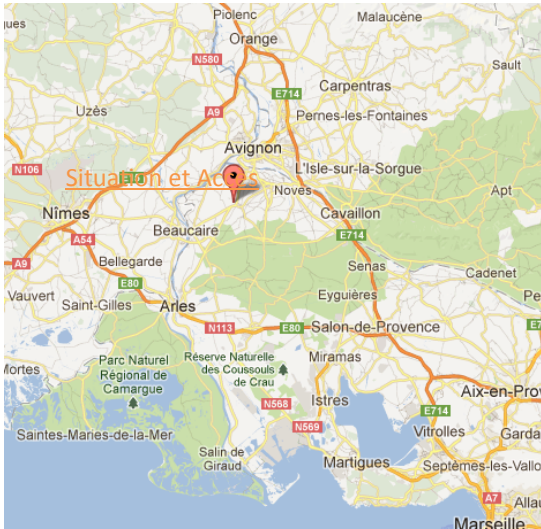
Christine Mistral Bernard et Maeva Platerrier

Musée de Région Auguste Chabaud

04 90 90 53 02

contact@museechabaud.com - www.museechabaud.com





**Musée de Région
Auguste Chabaud**
41 cours National
13690 GRAVESON

Par la Route

En venant de Marseille :

Quitter l'autoroute A7 à Avignon Sud – suivre la direction Chateaurenard.

Traverser le centre-ville en direction de Tarascon/Arles/Graveson.

Continuer sur la D28 jusqu'à voir le panneau Graveson sur votre droite.

Rentrer dans le village, continuer tout droit jusqu'au carrefour.

Là, vous prendrez à droite, puis à gauche.

Longez la « Roubine des Moulins », vous passerez devant le musée.

Pour vous garer, faites le tour, comme si vous reveniez sur vos pas. Vous trouverez un parking place Henri Dunant.

En venant d'Avignon :

Suivre la direction Arles jusqu'au panneau Graveson indiqué sur la gauche.

Rentrez dans le village. Au bout de la voie, prendre à droite, puis tout au bout à gauche.

Continuer jusqu'à trouver le parking Henri Dunant sur votre gauche.

A pied, dirigez-vous vers la statue de la vierge puis continuer à cheminer jusqu'au fond du cours National où vous pouvez voir la façade du musée.

Par le Train

Le TGV met Paris à seulement 2h40 d'Avignon et plusieurs trains par jour desservent la Gare Avignon TGV www.voyages-sncf.com

Par les Ais

Aéroport d'Avignon (8 km)

www.avignon.aeroport.fr

Aéroport de Marseille Marignane (45mn) www.marseille-provence@aeroport.fr

Aéroport de Nîmes-Garons

